

わがまちまごめ

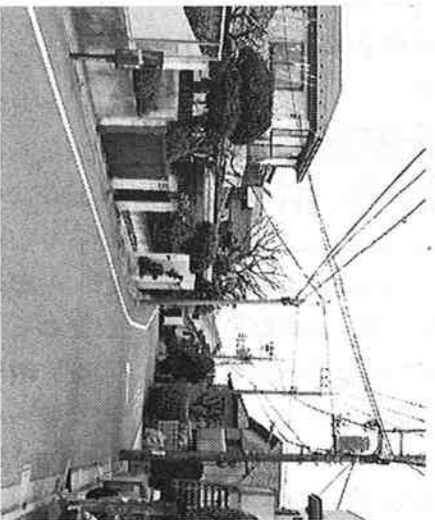
発行 大田馬込地区推進委員会
事務局 馬込特出張所
〒143-0027 大田区中馬込3-25-5
☎ (3774) 330149

南馬込を歩く 馬込の散歩道 その十八

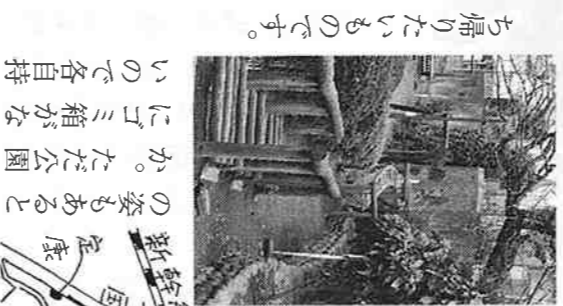
55号で散歩道がまた馬込に帰って来ました。馬込の道は山あり谷あり、複雑に曲りくねっていて、思わぬ所に楽しい眺めを発見します。もう一度、『まごめ』のなかを歩いてみましょう。まずは今回、南馬込一丁目あたりから……。

南馬込二丁目郵便局から東中学裏門前と児童公園を右に見て通り過ぎ、またのこばを右折、季節の草花が咲く『またのこばと児童公園』を右に見て通り過ぎ、またらかな坂道を登ると、途中左に大田区保護樹となっています。坂の上から真つ本そびえ立っています。坂の上から真つすぐ坂を下ると環七に出ますが、少し手前左に『たぬき山公園』入口があります。

公園は後にして坂の上つまたを左へ少し行くと、子どもたちの元気な声が聞こえてきます。区立南馬込第二保育園が右手にあり、園児たちが元気に走り回っています。その先一ツ目の路地の突き当りは階段ですが、その手前住宅の間右手奥に『たぬき山公園』ちょうど保育園の裏側です。丸太の手摺の石段が、南北に細長い雑壇のように広がっています。丸太渡り・谷渡りロープ・ロッククライミ



ング・すべり台等。また東屋(四阿)も建っているの



ち帰りたいものです。

保育園前に戻り少し行くと右手下り坂は、蛇のようにくねくねと曲っているからとも、昔蛇がいたからとも言われ名が付いた「蛇坂」があり、馬込小学校の通路路です。元の道に戻ります。

交通量も少なく、環七通り、第二京浜国道が近いとは思えないほど閑静な緑豊かな住宅街を歩いて行き十字路を左折した先に馬込小学校・大森消防署馬込出張所があります。右折して坂を下った左手に昔銭湯があり、馬込小の児童たちが、薪を分けてもらいに来たそうです。今は近代的なマンションです。坂のつき当りに「やくしせんじんどうきょう」があります。新幹線開通以前は薬師踏切りがあり、通学路でしたが、今はこの橋を渡つて通学するようになりました。この橋の名は、線路を挟んだ向かい側の墓地の中に薬師堂があったところからつけられたそうです。

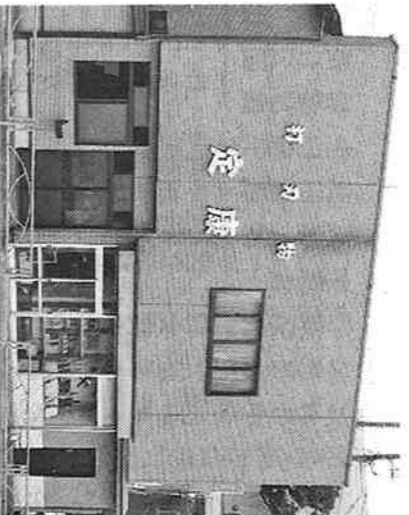
坂を戻り、元の道を進むと第二京浜国道に出ます。国道脇の歩道まごめ坂(わがまちまごめ10号)を西馬込方面へ行き

「日本橋まで14km」と書かれた鉄杭の前を通り過ぎ、高い石垣(上は長遠寺墓地)を左に見ながら行くと、石垣の切れた所に「小林刃物製作所定康」があります。今ではちよと見られなくなった珍しい鍛冶屋さんです。

トラックやバスなどの騒音に紛れ、釜で真赤に焼いた鋼を地金につけ、機械ハンマーで打っている音が、開けられた窓から聞こえてきます。窓から仕事場を覗いてみると、百本近い道具(ハンシ)が並べて掛けられ、釜・機械ハンマー・送風機が置かれているのが見えます。仕事場隣の棟には、ガラス戸棚があり、農具・ナイフ・植木バサミ等々、珍しいものから普段家庭でも使えるものまで、たくさん

品が並べられています。農具や専門用具ばかりでなく、家庭用の包丁も、必要に応じて色々な大きさのものが揃えられ、

小売販売もしています。



二国の向かい側からみた「刃物製作所定康」

また、店の一角に作られたガラスケースの中に、立派な刃物類や、小さな鞆の模型も見ることが出来ます。定康の向かい側には52号で紹介した、地下鉄浅草線の馬込車両工場の緑の建物が見えます。坂を下り、そのまま行くとまもなく西馬込の駅にたどり着きます。

俳句

好日の続きし後の梅雨入かな
兵藤 芳子

六月の花嫁ペール長くひき
桜井 ゆかり

母と子の暮しよ庭の花水木
沢根 沢子

子燕の巣立ち間近か飛び交へる
伊藤 俊子

あめんぼう雨の水輪をとび列ねし
野村 久雄

畦行くは田植終りし人らしき
坪井 教子

草若し犬にかしづく老いひとり
森岡 達吾

短歌

傷つきし心いだきて雨の日を
ひとりこもれば花のみ優し

水脈ひきてすべるが如き水上バス
奥田 マサ

五月を胸一ばいに吸い上げて
伊藤寿美恵

真白きバラが一つ咲きけり
鈴木 秀吉

いつの日か旅せんものと案内の
浜崎千恵子

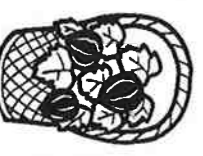
川柳

選者 近江あきり
川柳遊芳会

相撲でもモウコノ技が見事ゆえ
祝福を頭で受けるホームラン

直球で勝負してきた妻の愚痴

まごめ 文芸



東京都立南高等学校 平成十六年度 第四十回卒業証書授与式 閉校記念式典

わがまちまごめ55号情報欄でも紹介しましたが、都立南高校の第四十回卒業式及び閉校記念式典が3月12日に行なわれました。

平成十六年度卒業生九十九名(内二名は留学中のため、卒業証書は後日授与)来賓として都議会・区議会議員、東京都・大田区教育委員、及び歴代校長、旧職員、保護者、卒業生計四五〇名出席のもと、盛大にかつ敬肅にとり行なわれました。

体育館前に設けられた受付周辺には、式典時間が近づぐにつれて、着飾った出席者の皆さんが、何人がずつのグループになり、なかしそくに語り合っている姿が見られるようになりました。

幼児同伴の卒業生や、在校中とはずっかり変わった周辺のようにうしろを驚いている四期生グループ。最後なので案内係をかって出たという運動部だった卒業生。普通の卒業式と違って同窓会も同時進行のように見えました。

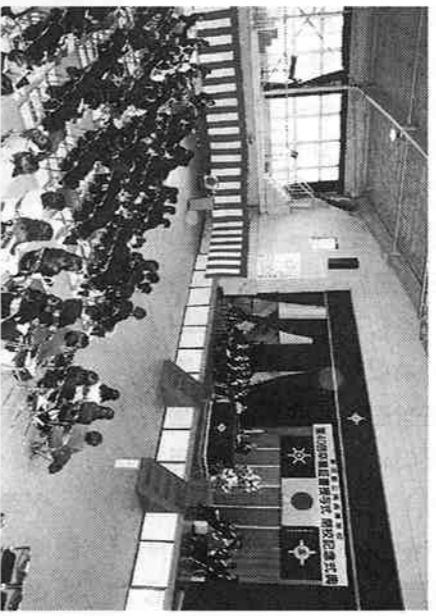
そこで、それぞれの思いで訪れた卒業生の方々に、在学中の一番の思い出を聞いてみました。

●授業でのマラソンが一番印象に残っています。何といつても馬込は坂ばかりあるので、途中で何度か歩いてしまっって、よく後から先生に声をかけられました。

●遅刻しそうなになった時、西馬込駅から四人位でタクシーを利用して、みんなで百円ずつ出した記憶があります。

●私たちの頃は、まだ渡り廊下がなかったもので、体育館へ行く時には、上履を手にはぶらさげて(下履にはきかえて)道路を渡っていました。道路の上に架けられている渡り廊下を見上げ、うらやましそうに言っていました。

●閉校になることを知ってから、無性になつかしくなって、最近になつて暇をみつけて何度か来校するようになりました。



●昔は周りがにんじん畑など畑が多くて、都内とは思えないほど静かな環境でした。

●近くのパン屋さんまで、よく昼休みにパンなど買いに走ったものですが、そのお店が、今はなくなっていました。淋しいです。

●私たちの頃は、まだ浅草線が開通していません。大森駅や荏原町駅からバスで通学をしていました。たいへんでした。

●ピンク色だった校舎が、白に変わっていたので、何だか違った印象でした。

声を聞かせていただいたかたが、どの顔を見ても、高校時代に戻ったように目を輝かせて、思ひ出を聞かせてくれました。

中でも一番多く聞かれたのは、マラソンで汗を流した事でした。特に馬込は坂が多いので走るのはかなり厳しかったようです。だからこそ逆に強く心に残っていたのだと思います。

文化祭・体育祭には、近隣に案内状が配られ、在校生に知り合いがいなくても気軽に訪れることができ、金魚すくいやゲーム等に参り、楽しませてもらった子どもたちも少なくありませんでした。

南校は全日制・定時制があり、夜遅くまで校舎・校庭に明かりがつき、生徒たちの元気な活動する姿が見られました。今ではそれもなくなり、馬込の唯一の高校、都立南高校の名も三月いっばいで無くまりました。それまでの関係資料等は、四月に閉校した都立美原高校(旧大森東高校)に残されています。

正門を入った左側、西側のフェンス脇に、平成十年三月に、定時制課程閉校記念に建てられた石碑と並んで、

平成十七年三月十二日、南高校閉校記念の碑が建てられ、その名を残しています。

なお、わがまちまごめ49号でお知らせしましたように、平成二十一年度には、南高校跡に商業高校が新しく開校される予定です。

馬込情報

◎区政功労者表彰36(区民プラザ) 阿部貞真16 民生委員

田中肇16 法律相談(弁護士)

磯田定勝 町会副会長

加藤利紀 町会副会長

松本 堯 町会副会長

落合公明 日赤奉仕団分団長

加藤富保 日赤奉仕団分団長

生田綾子15 区民協議会 15年以上在職

臼田建藏15 多額寄付者(樹木保護用地)

五味 誠 区立学校医10年以上在職

宇澤俊一 区立学校医10年以上在職

◎馬込文士村大桜まつり43(晴天)に恵まれ三分咲きの桜の下、例年どおり中学生のダンス・おどり、自治会・商店会等17団体の流し踊り、阿波踊りで大賑わいでした。

◎大田区子どもガーデンパーティ 本門寺公園。楽しい一日でした。

◎第四回馬込子ども集まり59(稲荷寺)子どもがたきさん集まり盛況でした。

◎九町会合同防災訓練62(田)馬三小 三町会合同防災訓練62(梅)梅田小

◎第十回馬込大盆おどり大会76 18時から馬三小校庭。出店多数。

◎防犯パトロール実施中！ M S P まごめセーティブパトロールの略

三本松交番に続き西馬込交番の管轄地区でも活動開始。土曜日夜8時からパトロールを実施。パトロールに参加者募集中。事務局(3776) 5150 ローン馬込店(橋本)

◎熊谷恒子記念館6 6月26日まで「かなでめぐる四季の歌」

◎龍子記念館 5月31日、6月15日「葛飾北斎 富嶽三十六景展」

◎郷土博物館 講座「史料で学ぶ多摩川」6月4日(土) 体験学習「オシャレな風呂敷の包み方」6月19日(日)

7月8月は体験学習会(子ども向け)や見学会が盛りだくさん。詳細は博物館へ(3777-1070)

◎宮ノ下町会文化部おさらい会 3月13日(日)町会事務所。舞台ではカラオケと日舞、廻りの壁に張り出された書。台上には生け花。

文化部の活動は30数年の歴史があるなどの事。皆さん日頃からの顔見知り、和気あいあいの楽しさと共に、防犯の助けにもなりそう。

◎馬込特別出張所長の異動 二年勤められた狩野所長が、新蒲田福祉センター所長として転任。後任は薄根幸氏。

馬込生れの馬込育ち今も馬込の住人。前職場は子育て支援課。趣味はコーストと俳句。

地域の皆様との協働で、愛する馬込のために汗を流したい。



編集後記

住みよかった馬込にも徐々に犯罪の影がさすようになりました。防犯パトロール M S P も立ち上り、馬込にも防犯の気運が高まってきました。

各町会・自治会、学校その他の団体で、行事等に招待いただければ、情報として取り上げさせていただきます。今回は宮の下町会文化部おさらい会を取り上げました。皆様の活動のご参考になれば幸いです。馬込出張所担当まで